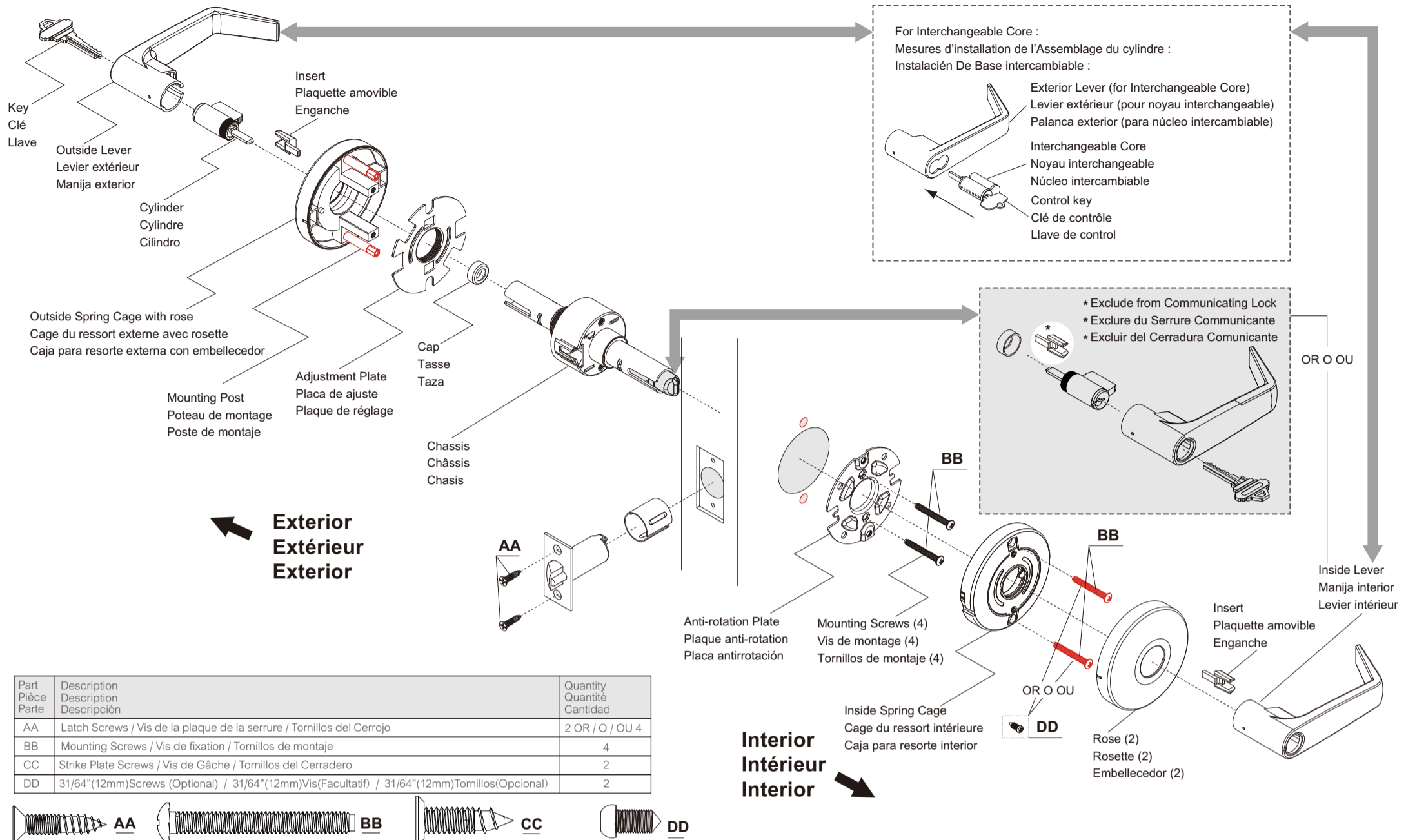


INSTALLATION INSTRUCTIONS

Y00-000014
Rev. 24/09-05

ANSI Grade 2 Leverset



Part Pièce Parte	Description Description Descripción	Quantity Quantité Cantidad
AA	Latch Screws / Vis de la plaque de la serrure / Tornillos del Cerrojo	2 OR / O / OU 4
BB	Mounting Screws / Vis de fixation / Tornillos de montaje	4
CC	Strike Plate Screws / Vis de Gâche / Tornillos del Cerradero	2
DD	31/64"(12mm)Screws (Optional) / 31/64"(12mm)Vis(Facultatif) / 31/64"(12mm)Tornillos(Opcional)	2



1 Mark Door / Marquez la porte / Marcar la puerta

Drill a 1/8" (3 mm) pilot hole
Perce un avant-trou de 1/8 po (3 mm)
Perfore un orificio piloto de 1/8" (3 mm)

Drill a 1/8" (3 mm) pilot hole
Perce un avant-trou de 1/8 po (3 mm)
Perfore un orificio piloto de 1/8" (3 mm)

2 Drill Door Hole / Percez un trou dans la porte / Perfore un orificio en la puerta

A pair of 5/16" (8 mm) holes for screw posts
Une paire de trous de 5/16" (8 mm) comme colonnes à vis
Un par de orificios de 5/16" (8 mm) para postes roscados.

1" (25.4 mm) hole for latch installation
Un trou d'un 1 po (25.4 mm) pour l'installation du pêne
Orificio de 1" (25.4 mm) para instalación del pestillo

2-1/8" (54 mm) door hole for lever assemblies
Trou de porte de 2 1/8 po (54 mm) pour assemblages à levier
Orificio de puerta de 2-1/8" (54 mm) para montaje de palanca

3 Install Latch / Installez le pêne / Instale el pestillo

A. Mark faceplate position
Marquez la position de la têtère
Marque la posición de la placa frontal

B. 11/64" (4.3 mm) deep
Profondeur de 11/64 po (4.3 mm)
11/64" (4.3 mm) de profundidad

C. For 7/8" (22 mm) Hole, Remove Sleeve
Para un agujero de 7/8 po (22 mm), retire el manguito
Pour un trou de 7/8" (22 mm), retirer le manchon

4 Drill Holes for Strike / Taladrez los agujeros para la placa hembra / Forer les trous pour la gâche

1" (25 mm)

5/16" (8 mm)

5/16" (8 mm)

1" (25 mm)

5 Mortise for Strike / Mortaise pour la placa hembra / Mortaiser pour la gâche

1/8" (3 mm) Pilot Holes
Agujeros de guía 1/8" po (3 mm)
Trous pilote 1/8" (3 mm)

6 Install Strike / Installez la plaque hembra / Installez la gâche

CC

7 Remove Assembly from Box / Retire el conjunto desde la caja / Retirer l'ensemble de la boîte

Chassis
Chassis
Châssis

Rose
Embellecedor
Rosette

8 If Needed, Mounting Posts Can Be Removed / Si necesario, los postes de montaje pueden retirarse / Si nécessaire, les poteaux de montage peuvent être retirés

For maximum performance, use mounting posts
Para obtener un resultado óptimo, utilice postes de montaje
Pour de meilleurs résultats, utiliser les poteaux de montage

9 If Needed, Remove Outside Lever / Si necesario, retire la manija exterior / Si nécessaire, retirer le levier extérieur

Rotate Key 90°
Gire la llave 90°
Tourner la clé à 90°

7 Remove Assembly from Box / Retire el conjunto desde la caja / Retirer l'ensemble de la boîte

8 If Needed, Mounting Posts Can Be Removed / Si necesario, los postes de montaje pueden retirarse / Si nécessaire, les poteaux de montage peuvent être retirés

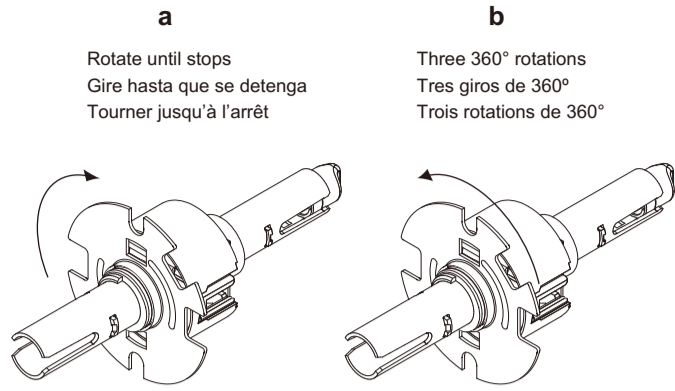
For maximum performance, use mounting posts
Para obtener un resultado óptimo, utilice postes de montaje
Pour de meilleurs résultats, utiliser les poteaux de montage

9 If Needed, Remove Outside Lever / Si necesario, retire la manija exterior / Si nécessaire, retirer le levier extérieur

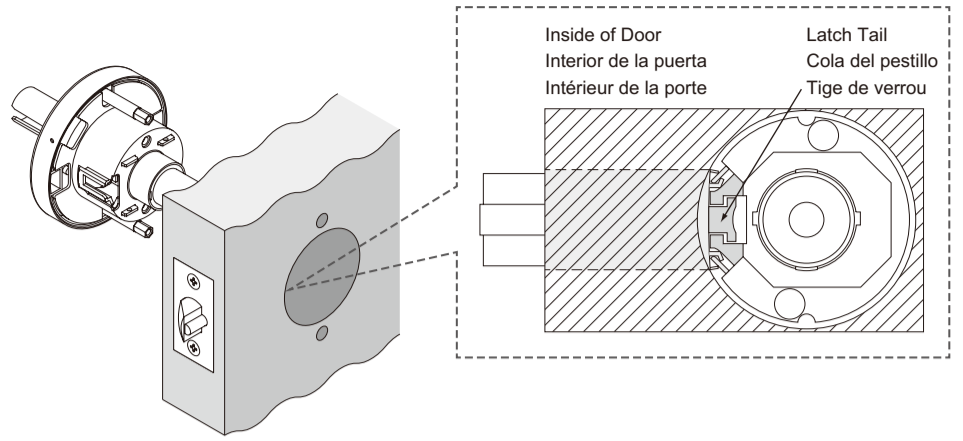
Rotate Key 90°
Gire la llave 90°
Tourner la clé à 90°

10 If Needed, Adjust Chassis
Si necesario, ajuste el chasis
Si nécessaire, régler le châssis

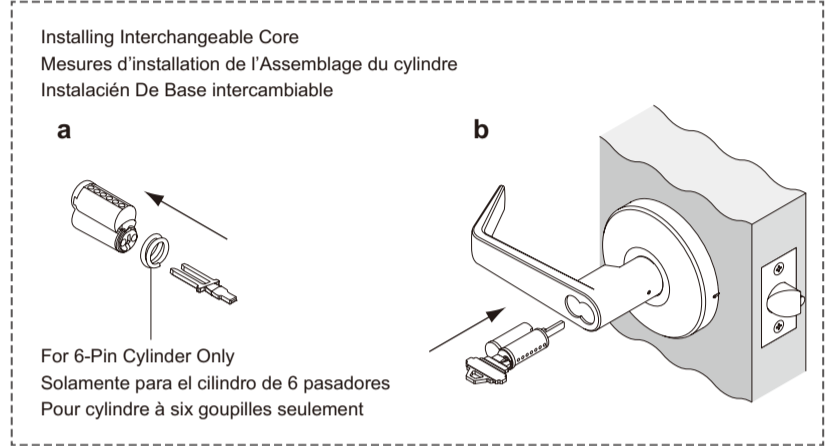
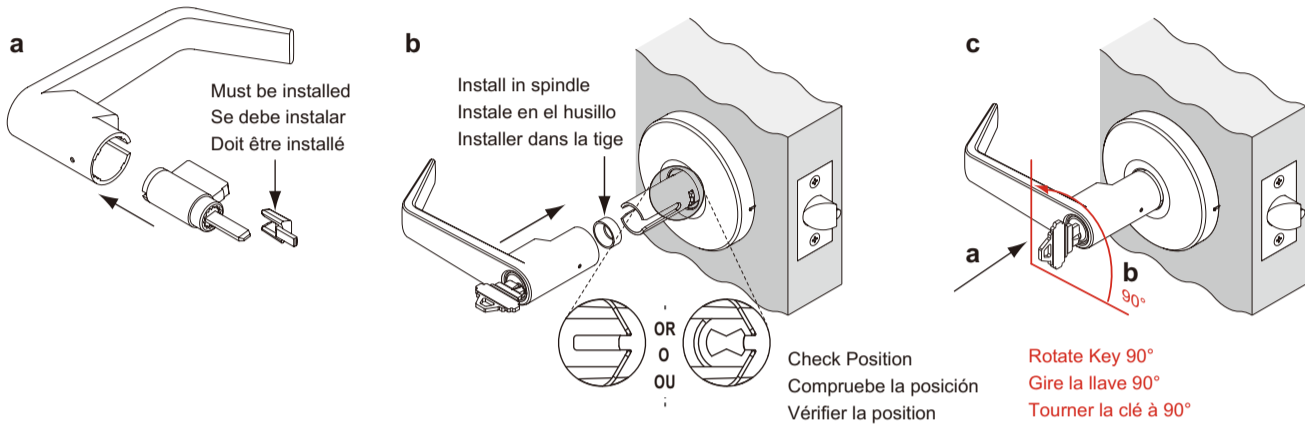
- a** For 1-3/8" (35 mm) thick door
 Para una puerta de 1-3/8 po (35 mm) de espesor
 Pour une porte de 1-3/8" (35 mm) d'épaisseur
- OR O OU -----
- b** For 1-13/16" (46 mm) thick door
 Para una puerta de 1-13/16 po (46 mm) de espesor
 Pour une porte de 1-13/16" (46 mm) d'épaisseur



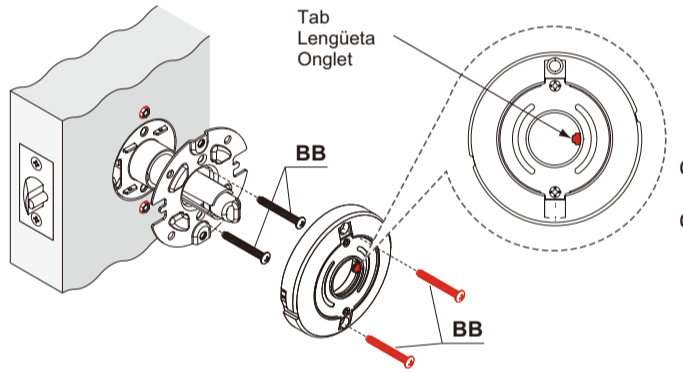
11 Install Outside Chassis Assembly
Instale el conjunto del chasis exterior
Installer le châssis extérieur



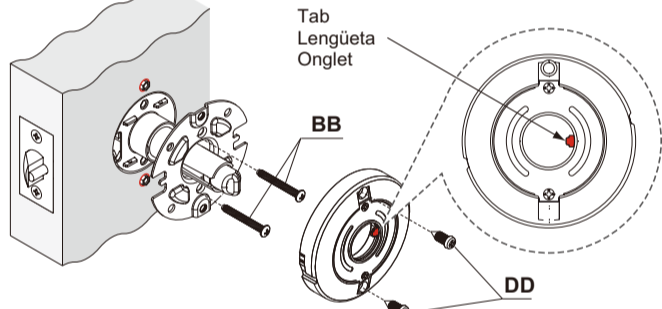
12 If Needed, Install Cylinder and Outside Lever
Si necesario, instale el cilindro y la manija exterior
Si nécessaire, installer le cylindre et le levier extérieur



13 Install Anti-rotation Plate / Inside Spring Cage
Instale la placa antirotación / Caja para resorte interior
Installer la plaque anti-rotation / Cage du ressort intérieure

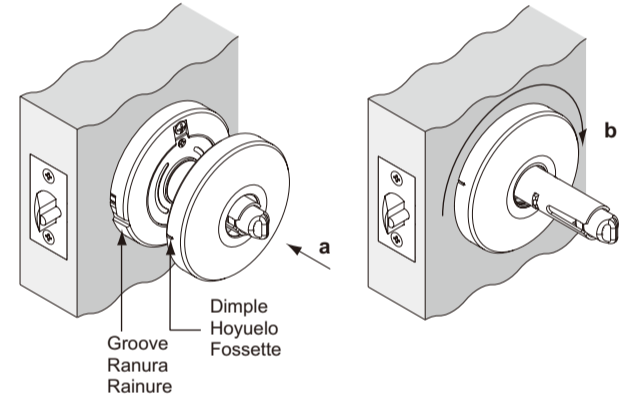


- ✳ Any removal or replacement of parts in installation is NOT recommended and may invalidate the warranty of the product.
- ✳ Tout enlèvement ou remplacement de pièces pendant l'installation N'est PAS recommandé et ceci peut abroger la garantie de ce produit.
- ✳ NO se recomienda eliminar o sustituir piezas ya que puede invalidar la garantía del producto.



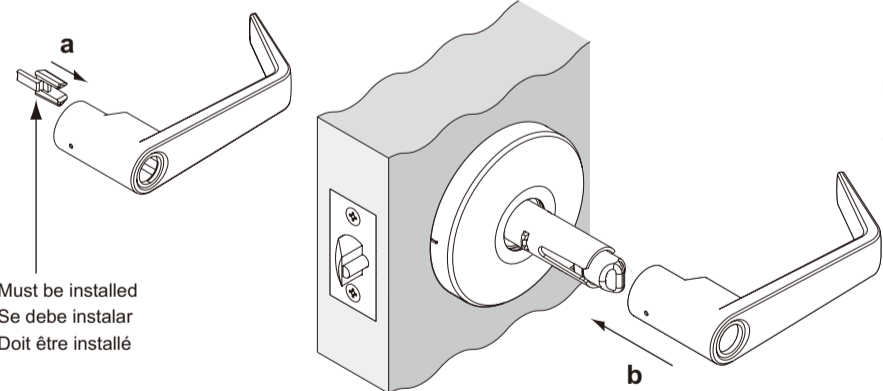
Use for doors without through holes
 Utilícese para puertas sin orificios pasantes
 Utiliser sur les portes sans trous traversants

14 Install Inside Rose
Instale el embellecedor interior
Installer la rosette intérieure

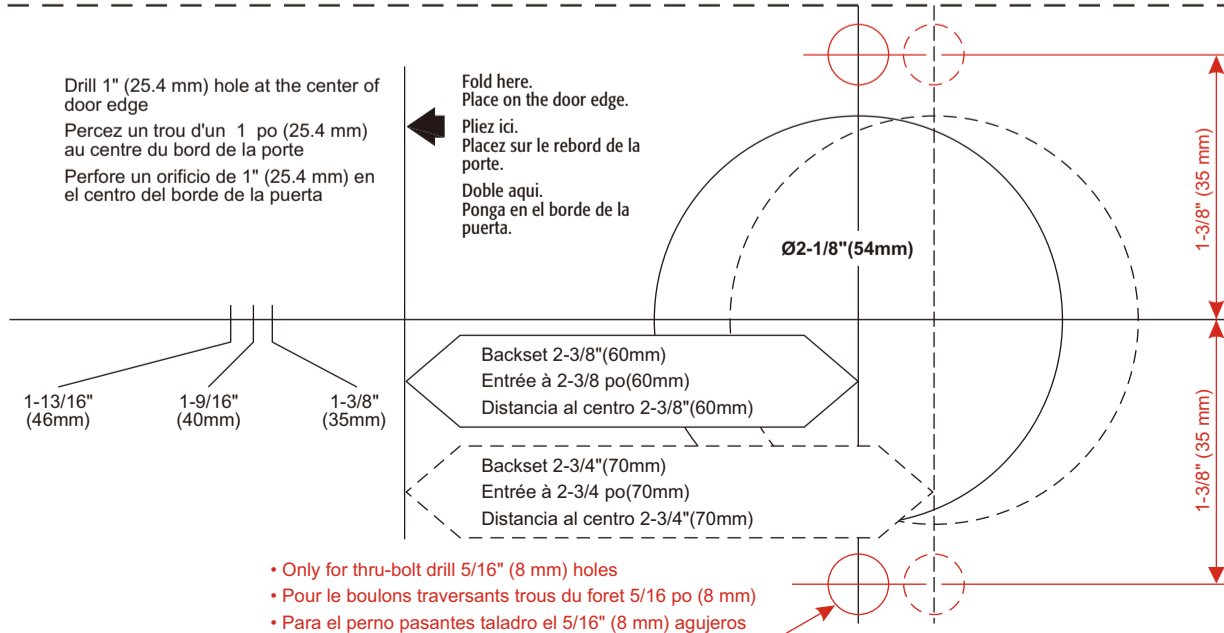
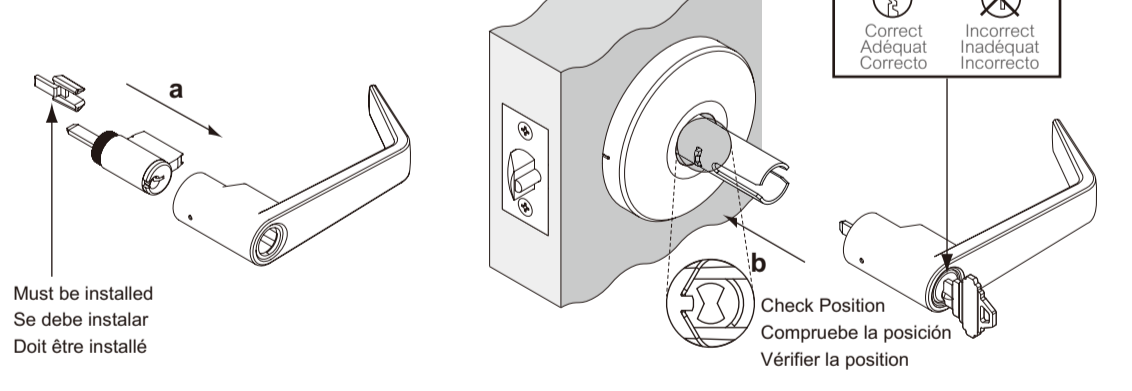


15 Install Inside Lever
Instale la manija interior
Installer le levier intérieur

Interior Assembly without key
 Montaje interior sin llave
 Bloc intérieur sans clé



Interior Assembly with key
 Montaje interior con llave
 Bloc intérieur avec clé



- The following requirements should be observed to keep your locks last longer in finish:**
1. Do not install locks before doors are painted.
 2. To avoid oxidation, refrain from using cleansers or acid chemicals to polish or be in contact with locks.
 3. Refrain from using heavy or sharp-edged objects to scrub locks.

- Les exigences suivantes doivent être observées pour que la finition de vos serrures dure plus longtemps :**
1. N'installez pas les serrures avant que les portes soient peintes.
 2. Pour éviter l'oxydation, abstenez-vous d'utiliser des nettoyeurs ou des produits chimiques acides pour polir les serrures ou pour entrer en contact avec celles-ci.
 3. Veuillez ne pas utiliser d'objets lourds ou ceux ayant un bord coupant pour frotter les serrures.

- Se deben tener en cuenta los siguientes requisitos para que sus cerraduras duren más:**
1. No instale cerraduras en puertas antes de que sean pintadas.
 2. Para evitar la oxidación, no use limpiadores o sustancias químicas ácidas para pulir, ni deje que entren en contacto con las cerraduras.
 3. No use objetos pesador o afilados para pulir las cerraduras.